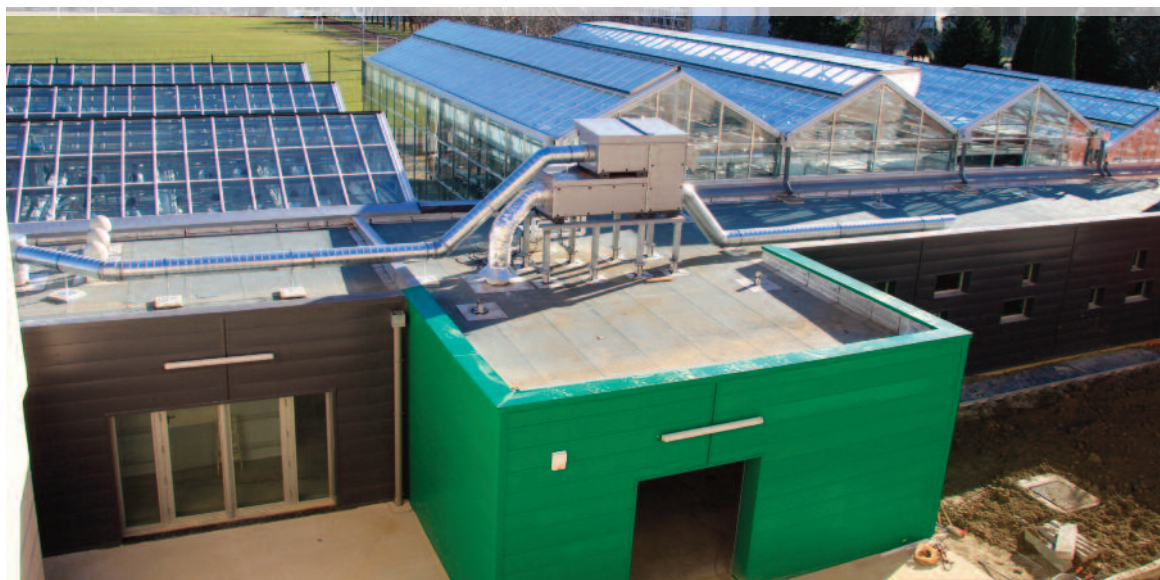


La Région soutient l'excellence du Pôle agro-environnement



**Inaugurations de l'extension du centre de biologie et de gestion des populations (CBGP)
et de la plate-forme du « gène au phénotype intégré » (GPI)**



© Région LR / INRA

La Région soutient le développement du Centre de biologie et de gestion des populations (CBGP)...

Le CBGP, implanté sur le Campus international de Baillarguet à Montferrier-sur-Lez, regroupe des équipes de recherche de l'INRA, de l'IRD, du CIRAD et de Montpellier SupAgro, soit près d'une centaine de personnes.

Les principaux objectifs du CBGP sont :

- ✓ la définition et l'amélioration des stratégies de lutte contre les espèces nuisibles,
- ✓ l'identification des stratégies de conservation de populations naturelles menacées.



Près de 762 155 € pour l'extension du CBGP

D'une surface de 800 m² l'extension du bâtiment inaugurée permet de rassembler les équipes compétentes en systématique dans le domaine agronomique et en entomologie au sein d'un réseau national. Cette opération positionne le Languedoc-Roussillon comme le centre de référence et d'expertise pour le diagnostic phytosanitaire et l'élaboration des normes.

Ces nouveaux locaux regroupent :

- ✓ une nouvelle plate-forme commune accueillant l'ensemble des collections d'organismes utilisées par les chercheurs taxonomistes (des centaines de milliers d'insectes, de lames d'acariens, de nématodes, de rongeurs...);
- ✓ l'antenne « Entomologie et plantes invasives » du Laboratoire de la santé des végétaux du ministère de l'Agriculture, qui, outre l'élaboration de normes nationales, européennes et internationales relatives au contrôle de l'état sanitaire et de la qualité des végétaux, assure également les expertises nécessaires pour les instances françaises et communautaires ;
- ✓ un centre de documentation permettant à des milliers de livres et de revues d'entomologie de rejoindre le site de Baillarguet.

Le coût total du projet, inscrit au contrat projet Etat-Région 2000-2006, s'élève à 2 070 000 € dont :

- > **Région : 762 155 €**
- > **INRA (maître d'ouvrage) : 624 300 €**
- > **Ministère de l'Agriculture : 457 360 €**
- > **IRD : 226 185 €**

Le Campus international de Baillarguet dédié à la lutte biologique

Situé au nord de Montpellier sur 23 hectares, le Campus accueille 600 personnes venant d'établissements de recherche français (CIRAD, CNRS, INRA, IRD, Montpellier SupAgro, UM2) et étrangers.

Il héberge de grandes unités de recherche dont les compétences scientifiques pluridisciplinaires se concentrent sur l'étude des interactions entre les plantes cultivées et leur environnement biologique :

- ✓ le Centre de Biologie et de Gestion des Populations (CBGP),
- ✓ le Laboratoire des Symbiotes Forestières Tropicales (LSTM),
- ✓ l'unité Biologie et Génétique des Interactions Plantes-Parasites (BGPI),
- ✓ l'Ecotron,
- ✓ le laboratoire Européen de Contrôle Biologique (EBCL), qui dépend du Ministère américain de l'Agriculture (USDA),
- ✓ le laboratoire de Recherche et de Contrôle Biologique (BCRU), laboratoire australien.

La Région a apporté plus de 9 M€ pour le développement de ce Campus international.

...et accompagne le grand plateau technique du « gène au phénotype intégré (GPI) »

Le grand plateau technique « GPI » est l'une des quatre plates-formes de Montpellier retenues comme « stratégiques » par l'INRA dans la déclinaison territoriale de sa stratégie.



Cet outil d'exception de l'Institut de Biologie Intégrative des Plantes (IBIP), situé sur le campus de La Gaillarde, offre 840 m² de serres, des chambres de cultures et des équipements d'imagerie automatisée qui proposent une approche multidisciplinaire. Cet ensemble unique et original dans sa conception permet l'étude de la fonction biochimique et physiologique des gènes, de leur localisation, à différents niveaux d'organisation, de la cellule jusqu'à la plante entière, dans des situations environnementales contrôlées (conditions de température, d'hygrométrie, de rayonnement, régime hydrique ...).

La Région investit 1 M€ dans le grand plateau technique « GPI », labellisé GEPETOs

L'IBIP compte jouer un rôle important dans la production de connaissances de haut niveau et la valorisation de ces connaissances pour l'innovation, face aux enjeux liés à l'adaptation des plantes au changement climatique. Il accueille en particulier, un ensemble automatisé de phénotypage à haut débit comprenant, notamment :

- ✓ PhenoArch, le premier automate multi-espèces en France (de type Lemnatec) pouvant accueillir 1650 plantes,
- ✓ PhenoDyn, le plateau dédié à la mesure de la croissance foliaire sous stress hydrique sur céréales, pouvant accueillir 450 plantes.

Grâce à cet ensemble technologique, ouvert à la communauté scientifique (régionale, nationale et internationale) mais également aux industriels (semenciers), l'IBIP vise à devenir « la » référence dans le domaine du phénotypage.



Le montant total du grand plateau technique, inscrit au contrat projet Etat-Région 2007-2013, s'élève à 4 3 00 000 € dont :

- > **Région : 1 000 000 €**
- > **INRA (maître d'ouvrage) : 575 000 € et 2 400 000 € (hors CPER)**
- > **CNRS : 217 000 €**
- > **Montpellier SupAgro : 60 000 €**

GEPETOs : Un dispositif régional exemplaire

Avec le programme GEPETOs, la Région mène une politique volontariste pour développer les Grands Plateaux Techniques, impulsant une dynamique de mutualisation et de structuration des équipes de recherche du Languedoc-Roussillon et permettant de faciliter l'utilisation d'équipements de haute technologie par les entreprises.

Le Pôle agro-environnement a bénéficié d'un soutien de la Région de 6,6 M€ pour développer et conforter 23 grands plateaux techniques labellisés GEPETOs.

La Région s'engage pour le Pôle mondial agro-environnement

De dimension internationale, le Pôle agro-environnement du Languedoc-Roussillon représente la plus grande capacité de recherche de l'Université Sud de France, avec 2 000 cadres scientifiques et près de 3 900 étudiants.

Ce Pôle fédère à la fois les grands établissements d'enseignement supérieur (Universités de Montpellier, Montpellier SupAgro, AgroParisTech Montpellier), des organismes nationaux de recherche (CIRAD, CNRS, IFREMER, INRA, IRD, IRSTEA), un Institut international (IAMM) et des centres de recherche internationaux (Australie, Etats-Unis).

Ce site de recherche constitue l'un des principaux atouts du Languedoc-Roussillon pour la recherche tant fondamentale (biologie intégrative des plantes, biodiversité, évolution, changements climatiques, écosystèmes aquatiques...) que finalisée (agronomie, agroalimentaire...).

Avec l'association Agropolis International, le Pôle agro-environnement s'est doté d'une gouvernance dynamique et efficace au service de l'intérêt commun qui permet une visibilité internationale forte du Languedoc-Roussillon.

Depuis 2004, la Région a apporté un soutien financier de plus de 41 M€ au Pôle agro-environnement, et s'est engagée à financer 5 M€ pour la création du Centre de ressources biologiques végétales « ARCAD », projet phare d'Agropolis Fondation.

Cet important effort financier porte ses fruits. La communauté scientifique régionale peut s'enorgueillir de belles réussites :

➤ 2010 : candidature de Montpellier retenue pour l'accueil du siège du Consortium du Groupe consultatif pour la recherche agricole Internationale (CGIAR).

La Région construit et finance (2,1 M€) un bâtiment d'environ 800 m² qui accueillera la Direction opérationnelle du Consortium sur le campus Agropolis International ;

➤ 2010 : labellisation du Pôle de compétitivité Eau ;

➤ 2011 : reconnaissance de l'excellence du Pôle agro-environnement par le jury international des Investissements d'Avenir qui a sélectionné :

Trois LABEX :

- ✓ **AGRO** (Agronomie et développement durable), classé 1^{er} ex aequo par le jury,
- ✓ **CEMEB** (Centre méditerranéen de l'environnement et de la biodiversité),
- ✓ **NUMEV** (Solutions numériques, matérielles et modélisation pour l'environnement et le vivant).

Deux EQUIPEX :

- ✓ **GEOSUD** (Images satellitaires haute définition de la France et logiciels d'analyse pour la gestion des territoires, la surveillance de l'environnement, la prévention des risques naturels),
- ✓ **XYLOFOREST**, projet inter-régional (plate-forme de recherche multidisciplinaire sur les ressources forestières).



presse



contact presse

Valérie CECCALDI

04 34 35 77 06 /// 06 11 24 79 88

ceccaldi.valerie@cr-languedocroussillon.fr