

# 16 Coeurs de Biodiversité, atouts pour le Développement Durable du Languedoc-Roussillon



## STRATEGIE POUR LA BIODIVERSITE DE LA REGION LANGUEDOC-ROUSSILLON

**Légende**

**Urbanisation et limites administratives**

- Limites départementales
- Principaux axes de communication (routiers et ferroviaires)
- Surfaces urbanisées

**Coeur de Biodiversité**

16 Coeurs de Biodiversité (numérotés 1 à 16)

**Grands écosystèmes**

- Milieux forestiers
- Pelouses d'altitudes et prairies
- Milieux de maquis
- Garrigues
- Milieux agricoles
- Milieux marins et lagunaires

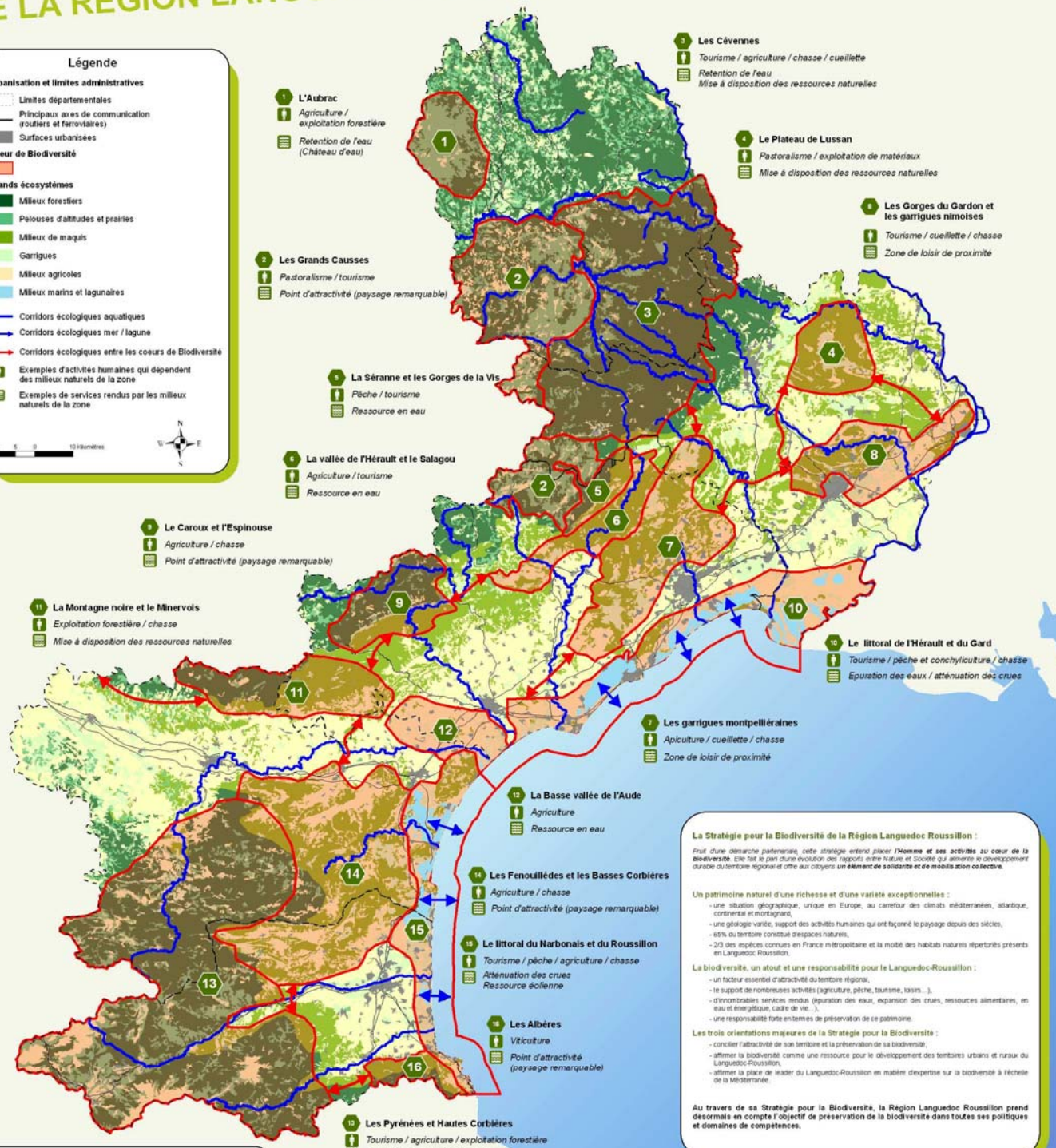
**Corridors écologiques**

- Corridors écologiques aquatiques
- Corridors écologiques mer / lagune
- Corridors écologiques entre les coeurs de Biodiversité

**Exemples d'activités humaines qui dépendent des milieux naturels de la zone**

- Exemples de services rendus par les milieux naturels de la zone

10 0 10 Kilomètres



**La Stratégie pour la Biodiversité de la Région Languedoc-Roussillon :**

Fruit d'une démarche partenariale, cette stratégie entend placer l'Homme et ses activités au cœur de la biodiversité. Elle fait le pari d'une évolution des rapports entre Nature et Société qui allie le développement durable du territoire régional et offre aux citoyens un élément de solidarité et de mobilisation collective.

Un patrimoine naturel d'une richesse et d'une variété exceptionnelles :

- une situation géographique, unique en Europe, au carrefour des climats méditerranéen, atlantique, continental et montagnard,
- une géologie variée, support des activités humaines qui ont façonné le paysage depuis des siècles,
- 65% du territoire constitué d'espaces naturels,
- 20 des espèces connues en France métropolitaine et la moitié des habitats naturels répertoriés présents en Languedoc-Roussillon.

La biodiversité, un atout et une responsabilité pour le Languedoc-Roussillon :

- un facteur essentiel d'attractivité du territoire régional,
- le support de nombreuses activités (agriculture, pêche, tourisme, loisirs...),
- d'innombrables services rendus (épuration des eaux, expansion des crues, ressources alimentaires, en eau et énergétique, cadre de vie...),
- une responsabilité forte en termes de préservation de ce patrimoine.

Les trois orientations majeures de la Stratégie pour la Biodiversité :

- concilier l'attractivité de son territoire et la préservation de sa biodiversité,
- affirmer la biodiversité comme une ressource pour le développement des territoires urbains et ruraux du Languedoc-Roussillon,
- affirmer la place de leader du Languedoc-Roussillon en matière d'expertise sur la biodiversité à l'échelle de la Méditerranée.

Au travers de sa Stratégie pour la Biodiversité, la Région Languedoc-Roussillon prend désormais en compte l'objectif de préservation de la biodiversité dans toutes ses politiques et domaines de compétences.

**Les Coeurs de Biodiversité** sont les secteurs où la biodiversité est, à ce jour, la plus importante et la plus riche de la région. Ils sont issus du croisement des éléments clés du patrimoine naturel du Languedoc-Roussillon qui sont :

- les 13 grands types de milieux naturels à niveau de responsabilité régionale élevé,
- les 120 espèces animales à niveau de responsabilité régionale élevé,
- les 44 espèces végétales à niveau de responsabilité régionale élevé.

Cette répartition est appelée à évoluer en fonction de l'acquisition de connaissances de la faune et de la flore régionale.

**Sources :**

Stratégie régionale pour la biodiversité - diagnostic et enjeux - rapport d'étape novembre 2007, Stratégie régionale pour la biodiversité - mai 2008, DIREN Languedoc-Roussillon, CEN Languedoc-Roussillon, CBN MP et l'ensemble des acteurs régionaux ayant fourni des données dans le cadre de l'habilitation de l'inventaire ZNIEFF.

**Réalisation :**

BIOFOPE avril 2008